

# TATU NA TRILHA

Agence d'écotourisme

## Notre équipe est là pour vous faire aimer la Chapada Diamantina!

"L'écotourisme est une forme de voyage responsable dans les espaces naturels qui contribue à la protection de l'environnement et au bien être des populations locales"

L'agence "Tatu na Trilha" est une agence d'écotourisme locale orientée vers le public brésilien et francophone, certifiée par l'organisme brésilien des normes techniques (ABNT) pour les circuits en trek/grandes randonnées dans le parc national. Les circuits proposés ont été élaborés pour vous garantir un contact intense avec le merveilleux cadre naturel et humain du Parc National de la Chapada Diamantina. Le directeur de l'agence, Claude Samuel, ingénieur INSA a exercé les fonctions de vice-président du conseil consultatif du parc national; il est installé au Brésil depuis une vingtaine d'années.

Vous pouvez choisir

- un **circuit en étoile** de "découverte de la Chapada" avec hébergement à Lençóis ou à Capão. Marches moyennes et retour à votre pousada tous les soirs
- un **trek itinérant** dans la vallée du Pati au départ du village de Capão. Circuit sportif de grande randonnée, deux hébergements en gîte dans le parc. Vous pouvez laisser vos bagages à l'agence pendant le trek.
- un **circuit itinérant** dans le sud de la Chapada avec hébergements à Igatu et Mucugê. Sans difficulté physique.

L'accès est direct depuis Salvador : bus de ligne confortable jusqu'à Lençóis ou Palmeiras avec dans ce cas taxi collectif jusqu'à Capão, arrêt à la place du village, en face de la pousada Tatu Feliz où fonctionne l'agence.

Vous trouverez les commentaires de nos clients en bas de page et aussi un petit film de présentation sur [You Tube](#):

[tatunatrilha@infochapada.com](mailto:tatunatrilha@infochapada.com) ou SKYPE: [claudio-samuel](#) ou appelez-nous au : +55 75 3344 1031 / 1124 Infos du Parc National : [Parc Chapada Diamantina](#)

### Trek itinérant dans la vallée du Pati - Grande Randonnée

3 Jours de randonnée avec 2 nuits chez l'habitant

Village du Capão / Hauts plateaux du Rio Preto / Vallée du Pati / Cascade du Funis et ancienne Mairie / Vallée du Calixto-

**Ce circuit a été distingué par le ministère du tourisme brésilien en mai 2013 comme le "meilleur trekking du Brésil"**

Voir aussi "mini-trek" en deux jours



Sac au dos vers la vallée du Pati

### Circuit en étoile "Découverte de la Chapada"

Hébergement à Lençóis ou à Capão

3 jours dans la Chapada, 2 nuits en pousada, marches de niveau moyen.

Cascade de la Fumaça / Ville de Lençóis / Poço do Diabo / Mont du Pai Inácio / Hauts Plateaux du Parc Naturel / Grotte Torrinhã / Village de Capão



Marche en liberté sur les plateaux

### Circuit itinérant "Le sud de la Chapada"

Hébergements à Igatu et Mucugê

3 jours/2 nuits en pousada, marches de niveau facile.

Poço Encantado / Poço Azul / Villages d'Igatu et Mucugê / Cascade du Buracão / Centre Sempre Viva / Village de Andaraí

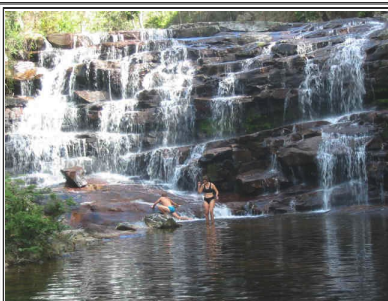


Le Poço Encantado

Les circuits sont réalisés avec des guides qualifiés disposant de précieuses informations sur la flore et la faune ainsi que la culture régionale. La participation aux treks inclut une évaluation par le guide, la veille du trek, de la condition physique et des équipements de chacun ainsi qu'une présentation des règles à respecter dans le parc. Vos bagages pourront être laissés à l'agence pendant le trek. Une liste du matériel nécessaire vous sera communiquée lors de votre inscription.

[tatunatrilha@infochapada.com](mailto:tatunatrilha@infochapada.com) ou SKYPE: [claudio-samuel](#) ou appelez-nous au : +55 75 3344 1031 / 1124

### TREK EN TROIS JOURS DANS LA VALLÉE DU PATI, RÉGION CENTRALE DU PARC NATIONAL



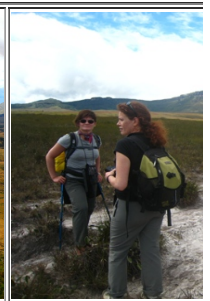
CASCADE FUNIS



TRAVERSÉE DE RIOS



HAUTS PLATEAUX ET PATI



LES GRA

### POINTS REMARQUABLES

- Un environnement naturel privilégié dans une zone isolée du parc national uniquement accessible à pied
- La forêt primitive d'un des sites géologiques les plus anciens au monde

- Le contact avec la population originelle du parc

NB : ce trek demande une bonne condition physique et la pratique de la marche. L'itinéraire pourra être adapté en fonction des conditions climatiques. Le trek est le village de Capão, voir comment s'y rendre dans le chapitre "Transports"

- **Jour 1 : vallée du Capão - hauts plateaux - vallée du Pati - 6 à 7 heures de marche. Dénivelé de 600m**

Départ de l'agence à 8 h en véhicule jusqu'au village du Bomba, début du sentier de la vallée du Pati. Traversée des hauts-plateaux du Vieira parc rivières. Ces immenses étendues ont été exploitées par les chercheurs d'or et les éleveurs de bétail pendant près d'un siècle. Pique-nique et baignade à Cristaux. Le circuit suit la voie des muletiers qui offre un point de vue spectaculaire sur l'ensemble des massifs du Pati, une des zones les plus élevées du parc. Végétation rupestre endémique, plantes carnivores, orchidées d'altitude et immortelles (paepalanthus). Quelques couples de rapaces "Gavião péssimo". Hébergement chez l'habitant, sans électricité, chambres rustiques avec lits et draps. Nourriture préparée par la cuisinière locale avec les ingrédients locaux.

- **Jour 2 : vallée du Pati - cascade du Funis - ancienne mairie du Pati - rio du Pati. 4 à 5 heures de marche.**

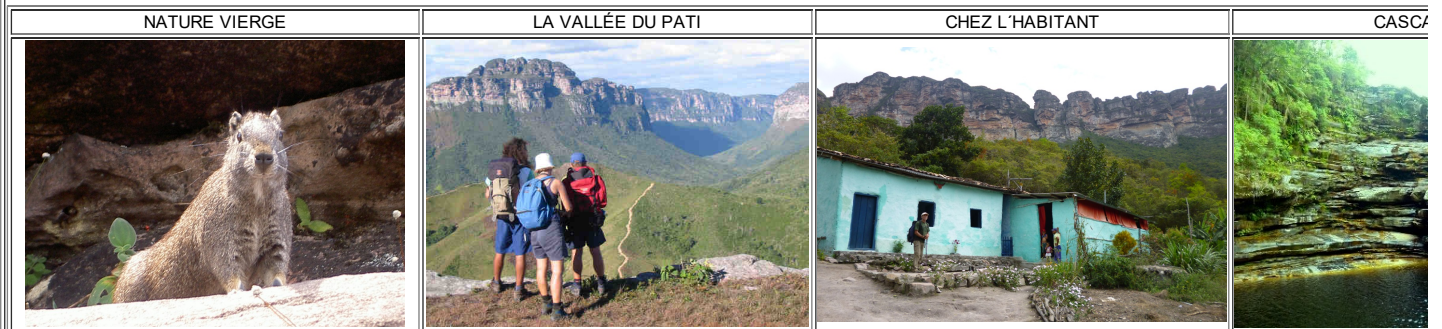
Après le petit déjeuner aux couleurs locales, nous traversons une zone de forêt dense de jacarandas et d'ipês, essences caractéristiques de la région. Le sentier débouche soudain sur une cascade de rêve cernée de grands arbres. Les bromélias s'accrochent aux arbres centenaires comme un décor de film. Nous descendons ensuite vers le sud de la vallée pour atteindre l'ancienne mairie, en bordure du rio Pati. Pique-nique en bord de rivière, hébergement micro village perdu au beau milieu du parc naturel. Fin d'après-midi en face du Castelo, les derniers rayons du soleil illuminent les contreforts de ce massif.

- **Jour 3 : vallée du Pati - vallée du Calixto. 6 à 7 heures de marche. Dénivelé de 700m**

Ce matin nous démarrons de bonne heure pour contourner le "Castelo", cette forteresse de quartz qui nous domine depuis la veille. Le sentier pénètre dans la forêt dense. Nous entendons les chants stridents des arapongas, l'oiseau blanc qui semble nous observer au long du chemin. Le colibri à cravate rouge, endémique de la région, est observable aux alentours. Les fougères arborescentes et les palmiers parsèment la vallée. La cascade du Calixto tombe dans une belle piscine naturelle dans ce cadre époustoufflant. Nous atteignons ensuite les hauts plateaux d'où l'on découvre l'ensemble des cordillères environnantes, les grands espaces pour quelques heures de marche qui nous ramènent vers la vallée du Capão. Arrivée à l'agence vers 19h.

#### Liste de matériel pour le trek

Crème solaire + chapeau + lunettes UV	Frontale avec piles neuves (minimum une pour deux)
Papier hygiénique, petite serviette	Veste imperméable (il pleut aussi à Bahia)
Gourde ou bouteille plastique	Chaussures de rando ou tennis confortables protégeant la cheville
Sandales pour le soir	Sac à dos de 30 litres environ
Polaire de mai à septembre	Maillot de bain
Petite pharmacie individuelle	Vêtements de rechange, chaussettes



#### Introduction au Pati : mini-trek en deux jours

Ce circuit en deux jours permet de connaître la vallée du Pati en y passant une nuit, on lui préférera si on dispose du temps suffisant le trek en trois jours qui permet de s'imprégner de l'ambiance extraordinaire de ce lieu. Cependant les contraintes de temps lors d'un voyage peuvent vous orienter vers cette solution, vous aurez ainsi la possibilité de pénétrer au cœur du parc dans un délai très court. Une bonne condition physique est également nécessaire car le deuxième jour demande un effort soutenu.

- **Jour 1: vallée du Capão - village de Guiné - vallée du Pati - 2 heures de piste en voiture. 5 heures de marche. Dénivelé de 400 mètres**

Départ de l'agence à 8h00 en véhicule pour rejoindre le village de Guiné situé sur la bordure ouest du parc national, deux heures de piste le long de la cordillère de l'Esbarrancado, une falaise pratiquement continue qui marque la frontière naturelle du parc. Arrivés à Guiné nous prenons le sentier qui est l'accès le plus court à la vallée du Pati. Traversée du rio Preto où nous prenons le temps d'un casse croute au bord de l'eau rendue orange par les tanins organiques. Descente vertigineuse dans la vallée isolée du Pati où nous arrivons vers 17h00 chez nos hôtes. Nous prenons le temps d'apprécier l'exhubérance de ce cadre exceptionnel avant la douche (froide!). Dîner préparé avec les produits du jardin et beaucoup de goût, tout est garanti bio...

- **Jour 2: vallée du Pati - traversée des hauts plateaux du Vieira - vallée du Capão - 6 à 7 heures de marche . Dénivelé de 700 mètres**

Après le petit déjeuner aux saveurs tropicales (fruits de la passion, mangues, manioc...) nous remontons vers les plateaux (les fameuses chapadas) où nous pourrions pendant trois heures de marche sans obstacle savourer le plus riche des spectacles du parc naturel, l'extension infinie des ondulations du Vieira qui nous ramène vers la vallée du Capão. Après une pause repos à la cascade des cristaux nous descendons vers le village de Capão que nous atteignons vers 19h00.

#### Extension: excursion à la journée à la cascade de la Fumaça - 4/5 heures de marche

Cette belle randonnée sur les hauts plateaux permet de découvrir la richesse de la flore locale, d'apprécier les fougères arborescentes, les orchidées et les plantes insectivores pour enfin atteindre le magnifique canyon de la Fumaça, la plus haute cascade du Brésil. L'abîme de 400 mètres protège une forêt primitive où dominent les palmiers comestibles (Euterpe edulis). Pique-nique sur place. Retour en fin d'après midi au village après un crochet détente et baignade à la cascade du Riachinho.



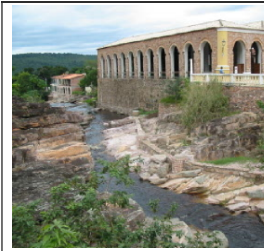
LE MARCHÉ DE CAPÃO



MONT DU PAI INÁCIO



TAMANDUA



LENÇÓIS

### CIRCUIT BASÉ À CAPÃO (voir en bas de page le descriptif de la vallée du Capão)

#### POINTS REMARQUABLES

- La vallée du Capão, un sanctuaire écologique niché au milieu du parc
- Cascade de la Fumaça, la plus grande chute libre du Brésil (400 m)
- La ville de Lençóis, le mont du Pai Inácio et le poço do Diabo. Les témoignages de l'épopée du diamant, la gastronomie régionale
- Les hauts plateaux et l'intérieur du Parc National de la Chapada Diamantina

#### Jour 1 : la vallée du Capão / cascade de la Fumaça - 5 heures de marche

Départ pour une journée de marche vers l'un des sites les plus remarquables de la Chapada Diamantina. Cette belle randonnée sur les hauts permet de découvrir la richesse de la flore locale, d'apprécier les fougères arborescentes, les orchidées et les plantes insectivores pour enfin atteindre le magnifique canyon de la Fumaça. L'abîme de 400 mètres protège une forêt primitive où dominent les palmiers comestibles, le point de vue est exceptionnel. Pique-nique sur place. Étant partis de Capão nous serons certainement les premiers sur ce site qui attire des visiteurs de toute la région. Retour d'après midi à la pousada.

#### Jour 2 : circuit régional en voiture avec marches faciles : mont du Pai Inácio, poço do Diabo et ville de Lençóis

Grande ballade régionale passant d'abord par le remarquable "poço do Diabo" et sa cascade monumentale que nous atteignons après avoir suivi le cours de la rivière sur un petit kilomètre au lieu dit Mucugezinho. Nous allons ensuite jusqu'à la très charmante ville coloniale de Lençóis. Les façades heureusement restaurées aux tons pastels restituent ce qu'il a pu être la capitale du diamant au siècle dernier. Visite aux artisans et artistes locaux, du céramiste au photographe. Lençóis a su attirer la qualité et souvent la passion. Repas dans un excellent restaurant de grillades et de plats régionaux (cactus, churrasco...). Nous allons visiter les marmites du Serrano ainsi que le salon des sables. Retour par le mont du Pai Inácio d'où l'on découvre l'ensemble du cordillière du Sincorá, on prend alors la dimension de cette région et se son parc qui s'étend sur 130km de long. Nuit à la pousada.

#### Jour 3 : randonnée sur les hauts Plateaux / cascade des cristaux / cascade Angelica - 4 à 5 heures de marche

Après le petit déjeuner, en route vers le dernier village du haut de la vallée, Bomba, où des paysans offrent un jus de canne à sucre fait sous nos yeux et des mangues fraîches. Nous montons ensuite vers les hauts plateaux, immenses réserves naturelles de faune et flore. Les orchidées et bromélias ont trouvé un terrain privilégié. Les montagnes alentours offrent un refuge pour les pumas beiges (sussuarana) et l'on découvre les massifs du Pati qui abritent une dernière communauté totalement isolée du Parc Naturel. Pique-nique sur les plateaux au bord de la rivière Ancorado qui surprend avec ses reflets d'or. Notre circuit sur ces hauteurs nous emmène ensuite à la cascade des cristaux, ancien refuge de chasseurs. En fin de journée baignade dans la "cascada Angelica", où l'on rencontrera certainement des promeneurs restés aux alentours de Capão. Retour à la pousada en fin d'après midi. Possibilité de bus pour Salvador à 22h30.

### CIRCUIT BASÉ À LENÇÓIS

#### POINTS REMARQUABLES

- Lençóis, capitale de la Chapada Diamantina rassemble les trekkers du monde entier dans son architecture coloniale et ses soirées aux Marmites aquatiques du Serrano, salão des sables, tobogan du Ribeirão.
- Cascade de la Fumaça, la plus grande chute libre du Brésil (400 m).
- Le parc spéléologique d'Iraquara, le poço do Diabo et le Pai Inácio, les symboles de la Chapada Diamantina.

#### Jour 1 : Lençóis / marmites du Serrano / salon des sables / cachoeirinha / primavera - 3 heures de marche

Lençóis, capitale des "Lavras Diamantinas – Les Mines de Diamants". Découverte des aspects historiques et culturels de la ville qui fut le pôle de production de diamant au début du siècle passé. Les alentours de Lençóis méritent un beau circuit à pied. Les "marmites" du Serrano étaient tapissées de diamants, on s'y baigne aujourd'hui. Nous allons ensuite vers le salon des sables, belles cavernes de sables multicolores et la cascade de la Primavera le rio Lençóis. La petite piscine naturelle de la cachoeirinha aux eaux cristallines se cache dans les contreforts de la serra du Grisante. Si le temps le nous permet nous prenons le sentier vers le toboggan d'eau douce du "Ribeirão do meio", attraction privilégiée sur la grande rivière à son débouché de la montagne. Pique-nique après midi pour découvrir les boutiques d'artisanat, de bijoux et pierres précieuses régionales. Une architecture remarquable fait le charme de cette ville tropicale aux accents du 19<sup>ème</sup>. Nuit en pousada.

#### Jour 2 : cascade de la Fumaça. 5 h de marche. Dénivelé de 700m

Départ en voiture (1h30) après le petit déjeuner vers la vallée du Capão et la cascade de la Fumaça. Deux heures de randonnée sur les hauts plateaux permettent de découvrir la richesse de la flore locale, d'apprécier les fougères arborescentes, les orchidées et les plantes insectivores puis enfin découvrir le magnifique canyon de la Fumaça, un des plus majestueux paysages du monde. L'abîme de 400 mètres protège une forêt primitive où dominent les palmiers. Pique-nique sur place. Retour en fin d'après midi à Lençóis en passant par la cascade du Riachinho.

#### Jour 3 : circuit régional en voiture avec marches faciles : mont du Pai Inácio, poço do Diabo et grotte Torrinha

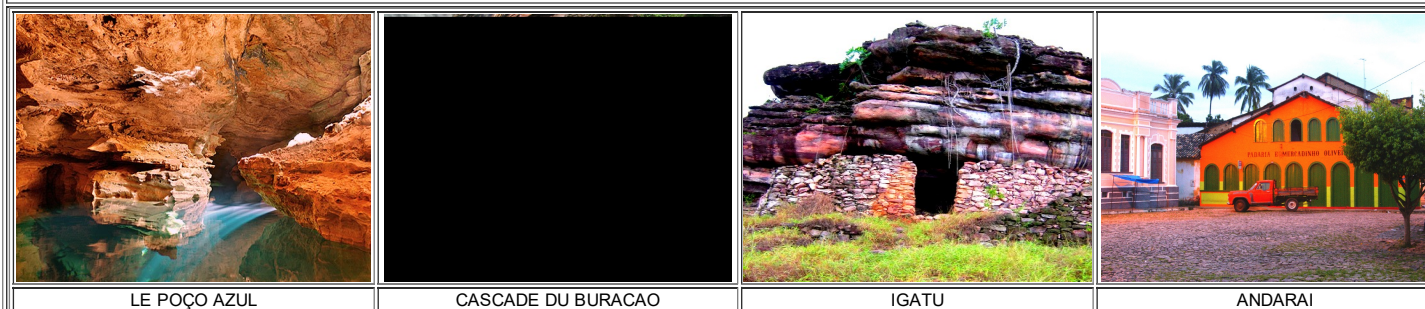
Circuit régional en voiture passant par la très belle grotte de la Torrinha située dans le parc spéléologique d'Iraquara, deux heures de visite dans cette grotte minérale. Formations d'aragonite et gypsite uniques au monde. Détente dans le Poço do Diabo, une magnifique cascade avec piscine naturelle. Déjeuner de spécialités régionales préparées au four à bois. Retour en fin d'après midi par le mont du Pai Inácio, l'un des points les plus spectaculaires de la Chapada Diamantina.

région d'où l'on découvre l'ensemble de la cordillère du Sincorá, lieu privilégié par les militants écologistes pour sensibiliser l'opinion sur le Parc Natur



[tunatrilha@infochapada.com](mailto:tunatrilha@infochapada.com) ou SKYPE: claudesamuel ou appelez-nous au : +55 75 3344 1031 / 1124

### LE SUD DE LA CHAPADA DIAMANTINA - 3 JOURS ITINÉRANT / 2 NUITS - HERGEMENT À IGATU ET MUCUGÊ



#### POINTS REMARQUABLES

- Le Poço Encantado, un grand spectacle de nature où l'eau et la lumière se joignent sous la terre
- Le Poço Azul, une résurgence absolument cristalline dans une grotte, le plaisir de la baignade
- La cascade du Buracão se cache au milieu des caféiers, un torrent aquatique dans un cadre fabuleux
- Les villages d'Igatu, Mucugê, Ibicoara, Andaraí, tout le passé colonial et le cycle du diamant

#### Jour 1 : Poço Encantado, Poço Azul et village d' Igatu

Au départ de Lençóis ou de Capão nous prenons la route qui traverse le "sertão", cette zone semi-aride qui entoure le parc national en direction du village d' Andaraí. Après une heure et demie de voyage il faut quitter la route goudronnée pour s'aventurer plus avant dans ce sertão aux couleurs ocre la piste s' étire entre quelques hameaux jusqu'au Poço Encantado (lac enchanté), ce lac souterrain caché sous les cactus.

Le spectacle de cette eau translucide est saisissant et le silence total sous la terre gorgée de soleil. La lumière pénètre par la voute et semble se réfracter en mille rayonnements dans l'abîme liquide.

Nous allons ensuite au Poço Azul, quelques kilomètres plus loin. L'eau y est également transparente et il est permis de nager dans cette merveilleuse caverne. Nous déjeunons sur place puis prenons la route d' Igatu, un village insolite perché sur les contreforts de la « serra ». Cet ancien centre diamantifère semble être un royaume de pierre, les maisons ont été disputées aux formations rocheuses. Notre pousada se trouve installée au milieu d'un dédale de plantes exotiques et de rochers aux formes curieuses. Dîner libre au village.

#### Jour 2 : cascade du Buracão. Village de Mucugê

Après le petit déjeuner aux couleurs du Sertão nous prenons la direction du sud jusqu' à Ibicoara, petite agglomération entourée de caféiers où nous retrouvons notre guide spécialisé dans la visite de ce site remarquable. Encore quelques kilomètres de piste puis une heure de sentier le long d'une belle rivière pour atteindre cette cascade qui disparaît dans les entrailles de la terre. Une descente dans la forêt puis un défilé rocheux qui semble protéger l'accès du fameux Buracão. La cascade se projette dans un cirque rocheux aux dimensions cyclopéennes, on reçoit les embruns de cette explosion aquatique ainsi que les décibels de tonnes d'eau s'engouffrant dans les rochers. Baignade, on peut même aller sous la cascade....Après toutes ces émotions nous ferons un pique-nique au bord de l'eau puis prendrons la route vers Mucugê. Le village raconte la splendeur de l'époque du diamant, architecture coloniale bien conservée, tout y est propre, calme. Notre pousada bien intégrée à son milieu offre l'un des plus remarquables petits déjeuners de la région.



#### Jour 3 : Sempre Viva, le Centre d'études des immortelles, Andaraí et Lençóis.

Après un dernier détour dans Mucugê qui a vu passer les hordes de Jagunços (bandits qui écumaient la région) et les héros du Sertão comme Horaci de Mattos ou encore la Colonne Prestes nous allons vers Andaraí avec un arrêt au « Projeto Sempre Viva » (immortelle en Brésilien). Ce centre d'études des immortelles a su trouver une place originale dans un cadre bouleversé de roches et de plantes exotiques. Les plantes dont certaines sont endémiques de la région trouvent ici leur refuge et elles sont présentées sous toutes leurs curieuses formes et couleurs. Nous continuons vers Andaraí

la noire où se sont regroupés depuis le 19<sup>ème</sup> siècle les ouvriers du diamant, main-d'oeuvre importée qui est restée sur place après la fin du cycle diamantifère. On pourra y déguster des sorbets de toutes sortes de fruits exotiques, un régal ! Nous arrivons en fin d'après-midi à Lençóis.



TARIFS DES CIRCUITS PAR PERSONNE / 2014 / 2015

	Trek itinérant de 3 jours <sup>1</sup>	Mini-trek en deux jours <sup>o</sup>	Cascade de la Fumaça <sup>2</sup>	Découverte de la Chapada <sup>3</sup> 3 jours sur place / 2 nuits Hébergement à Capão		Découverte de la Chapada <sup>3</sup> 3 jours sur place / 2 nuits Hébergement à Lençóis			C
	Hébergement 2 nuits chez l'habitant dans le parc naturel	Une nuit chez l'habitant	Avec baignade au Riachinho	Hébergement <a href="#">Pousada Tatu Feliz</a>	Hébergement <a href="#">Pousada do Capão</a>	Hébergement <a href="#">Pousada de Helia</a> ou <a href="#">Pousada da Fonte</a>	Hébergement <a href="#">Pousada Alto do Cajueiro</a>	Option sans hébergement*	Hé
6 à 8 personnes	245 €	170 €	35 €	245 €	275 €	245€	265€	180€	A
3 à 5 personnes	270 €	200 €	40 €	270€	310 €	275€	300€	220€	N
2 personnes	310 €	240 €	50 €	310 €	370 €	330€	360€	280€	

<sup>1</sup> Tarif incluant : guide francophone ou anglophone, 3 jours de randonnée, 2 nuits chez l'habitant avec petit déjeuner et dîner, 3 pique-niques, assurance Ecotrip, les deux transferts du circuit entre le village de Capão et le départ du trek, aller et retour. Vos bagages de voyage pourront être laissés à l'agence pendant le trek.

Il est demandé d'arriver à Capão la veille du départ en trek pour la réunion préparatoire avec votre guide, ceci pour des raisons de sécurité et de norme national. [Tarif de l'hébergement à la pousada Tatu Feliz.](#)

<sup>2</sup> pique-nique inclus

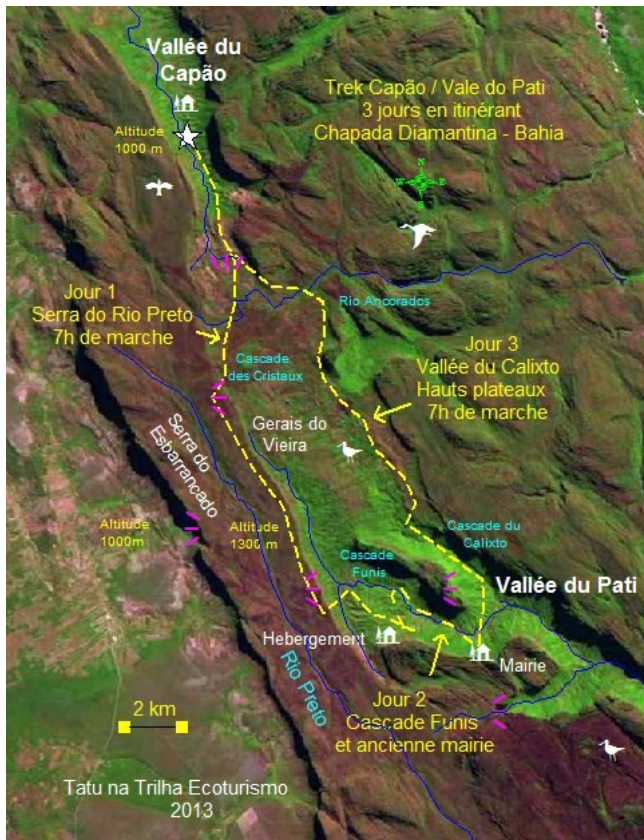
<sup>3</sup> Tarif incluant : guide francophone ou anglophone, deux nuits d'hébergement avec petit déjeuner, pique-nique pour la Fumaça; déjeuner au restaurant grottes. , les excursions mentionnées en voiture ou à pied, les taxes d'entrée sur les sites. Dîners et boissons exclus, pas de déjeuner le premier jour

\* La voiture de l'agence passe alors vous prendre à l'hôtel de votre choix

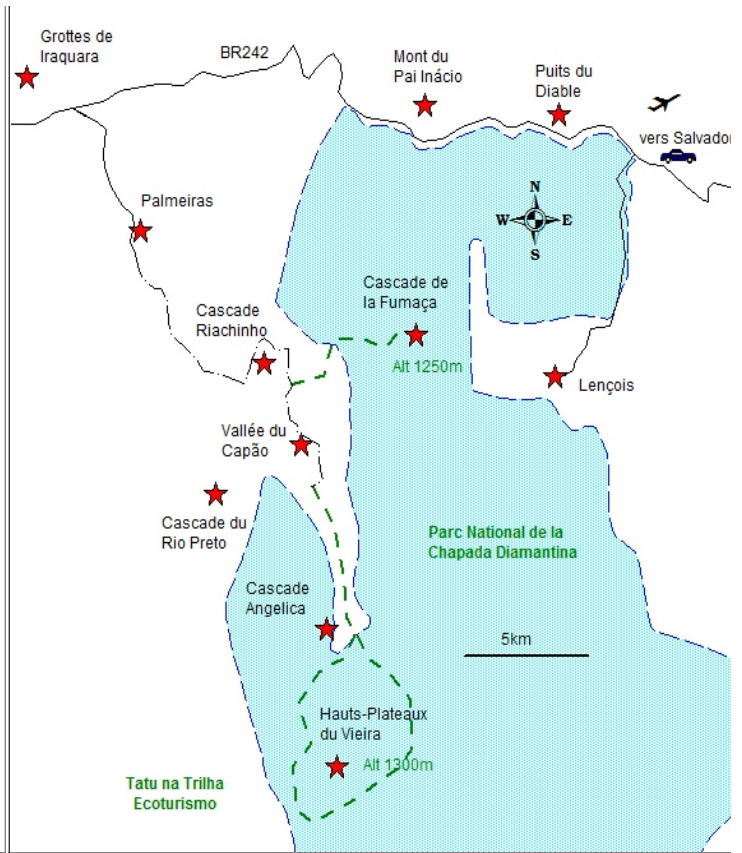
<sup>o</sup> Arrivée possible le matin du départ (bus de 23h00 la veille au départ de Salvador). Briefing sur place. Tarif incluant un petit déjeuner à la pousada Ta matin du départ, les transports locaux, guide bi-lingue francophone ou anglophone, une nuit d'hebergement, assurance accident, les repas hors dîner j

© Tarif incluant: véhicule et guide francophone ou anglophone + les taxes de visite des sites+ les repas de midi hors boisson+ 1 nuit à Igatu (pousa Açucena)+1 nuit à Mucugê (pousada Monte Azul).Dîners et boissons exclus.

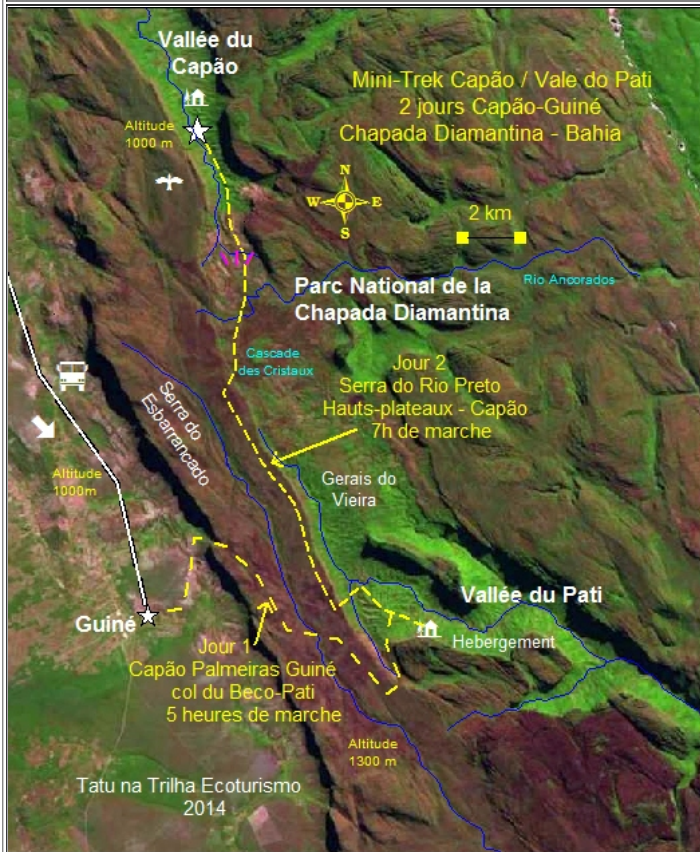
TREKKING DE LA VALLÉE DU PATI-3 JOURS	CIRCUIT DE DÉCOUVERTE RÉGIONALE



MINI-TREK DE LA VALLÉE DU PATI-2 JOURS



CIRCUIT ITINÉRANT "LE SUD DE LA CHAPADA"



Sur [Google Earth](#), vous trouverez une **image interactive** du Parc National : [Norte do Parque Nacional](#) ainsi qu'une vision de la vallée du Capão : [Vale do Capão com trilhas](#) avec les principaux points d'intérêt. Infos du Parc National : [Parc Chapada Diamantina Photos](#) : [Flore de la Chapada](#) [Sur les sentiers du Parc](#)

[tatunatrilha@infochapada.com](mailto:tatunatrilha@infochapada.com) ou SKYPE: claudesamuel ou appelez-nous au : +55 75 3344 1031 / 1124

#### NOTRE ENGAGEMENT SÉCURITÉ

Notre agence applique la norme ABNT 15331. Cette norme, relative au système de gestion de la sécurité pour les treks dans la vallée du Pati, définit les objectifs suivants :

- Identification des risques pour tous les collaborateurs et clients afin de minimiser la possibilité d'accidents.
- Respect des normes définies par le cahier des charges du Parc National. Une attention particulière est donnée aux cours d'eau traversés lors des circuits.

- Respecter la législation existante en matière d'environnement.



## COMMENT VENIR - TRANSPORTS

### BUS- Compagnie Real Expresso / Rapido Federal

- **Salvador - Chapada Diamantina**

Gare routière de Salvador, destination Seabra, arrêt à Lençóis ou Palmeiras.

Aller Salvador Lençóis ou Palmeiras			Retour Palmeiras ou Lençóis Salvador		
Départ Salvador	Arrivée Lençóis	Arrivée Palmeiras	Départ Palmeiras	Départ Lençóis	Arrivée Salvador
23h00	05h30	06h30	06h30	07h30	14h00
07h00	13h30	14h30	12h40	13h30	20h30
13h00	19h30	20h30			
17h00	23h30	00h30	22h30	23h30	06h00

À Lençóis le terminal de bus se trouve tout près du centre ville et des pousadas proposées. Dans la cas d'une réservation à la pousada Alto do Cajueiro une voiture vous attendra au terminal. Pour la pousada de Helia ou la pousada da Fonte prenez la première à droite après le terminal, 400 metres à pied.

À Palmeiras, des taxis collectifs attendent les passagers à la sortie du bus (sauf pour l'arrivée de 00h30) pour les emmener à la vallée du Capão. Trajet d'environ 40 min. Arrêt en face de l'agence, à la pousada Tatu Feliz (R\$ 10 par personne si la voiture est complète). Idem pour le retour vers Palmeiras.

Option : transport privé de Palmeiras à la vallée du Capão 40 €

Achat des billets de bus directement sur le site: [Clickbus](#) ou à la gare routière de Salvador (rodoviaria) ou à l'agence « Shopping Tour » du centre commercial Shopping Barra, quartier de Barra. Compagnie Real Expresso (Rapido Federal), 18 € environ le trajet. **Il est recommandé d'acheter vos billets 24 heures à l'avance.**

Nous pouvons commander vos billets et les faire déposer au guichet de la Cie Real Expresso (dans le terminal de bus de Salvador, premier étage là où se trouvent les guichets) le jour de votre départ. Ils vous seront alors remis sur présentation des passeports, ce sera facilité si vous expliquez "temos passagens já reservadas". Le tarif du billet aller est alors de 25 € . Vous pouvez prendre vos billets retour ici même, directement au bureau de la Real Expresso, à Lençóis ou à Capão.

- **Lençóis - Vallée du Capão**

Aller : bus pour Palmeiras (05h30, 13h15 et 23h30) puis taxi collectif pour Vallée du Capão (R\$10 indicatif).

Retour : taxi collectif pour Palmeiras puis bus pour Lençóis (6h, 12h15 et 22h30)

- **Chapada Diamantina - Boipeba ou Morro de São Paulo.**

Bus de Palmeiras ou Lençóis pour Feira de Santana puis bus direct jusqu'à Valença (4heures de trajet entreprise Santana) à 5h30, 7h00, 10h40, 13h40, 14h40, 16h40. Bateaux pour Morro (toutes les heures) ou Boipeba (12h00 et 16h00 avec bateau rapide)

### AVION

Aéroport Horácio de Mattos (Tanquinho) à 60 km de Lençóis. Vol à partir de Salvador avec Trip Linhas Aéreas. Deux vols A/R par semaine le jeudi et le dimanche à un prix très raisonnable, autour de R\$ 150 l'aller, 40 minutes de vol. Possibilité d'organiser le transfert aéroport Chapada Diamantina / Vallée du Capão (R\$ 180)

### VOITURE

Prendre la BR 324 Salvador - Feira de Santana puis la BR 242 jusqu'à Palmeiras puis 20 km de piste jusqu'à la vallée du Capão, environ 6 heures de trajet.

## COMMENTAIRES DE CEUX QUI SONT VENUS CHEZ NOUS

Bonjour Claude,

Juste pour vous remercier pour votre organisation parfaite de notre journée. Un grand merci également à Tye, notre guide super sympa et passionnant, qui nous a fait découvrir avec intérêt vos magnifiques paysages.

Bonne journée et bonne continuation.

Frédéric Rance - Septembre 2015

Bonjour Claude !

Vous allez vite vous rappeler de nous ! ...

Notre groupe de 7 personnes a eu le privilège de séjourner chez vous à Capao début Août et de réaliser le trek dans la vallée du Pati (3 jours) avec Antoine et un autre guide, après être allé voir la cascade de la Fumaça.

Cette expérience inouïe restera gravée dans nos mémoires par la beauté des paysages et l'atmosphère de bout du monde que nous avons ressenti.

Avec mon épouse, nous avons eu deux particularités que vous n'avez pas oublié :

Tout d'abord, mon épouse avait le bras en écharpe à son arrivée, consécutivement à une facture de la tête de l'humérus survenue 4 semaines plus tôt! Certes elle ne ressentait plus de douleur, mais l'immobilisation de son bras pouvait être handicapant. Je souhaiterais que vous adressiez à nouveaux nos plus vifs remerciements et nos amitiés à Antoine et au guide qui nous accompagnaient ces 3 jours. L'assistance et la vigilance qu'ils portèrent à la sécurité de Christine malgré des conditions de trek difficiles (piste glissante, descente dans la vallée du patis...) lui ont permis de réaliser ce beau projet, sans pénaliser le groupe. Nous n'oublierons pas...

Alain COURROY - Août 2015

Bonjour Claude,

Notre voyage au Brésil s'est bien terminé après le séjour à Capao et le trek dans la vallée du Pati. Lençóis, la côte entre Salvador et Recife avec un coup de coeur pour Mangue seco, Recife chez nos amis puis Rio.

Nous voulions de nouveau vous remercier pour les quelques jours dans la Chapada: Pousada très sympa, avec un personnel aux petits soins et souriant, guide compétent, avec un très bon contact et instaurant une très bonne ambiance dans le groupe (Antoine), circuit magnifique avec le plus de l'accueil chez l'habitant.

J'ai su que nos amis les Mortueux avaient aussi été ravis.

Bref, je pense qu'on en a pas fini avec le Brésil!

Bien cordialement et bonjour à toute l'équipe.

Marc Chaumaz - Août 2015

Bonjour Mr Samuel..

Nous sommes de retour du Brésil depuis hier ...En ce qui concerne notre circuit dans la Chiapada Diamantina ...Ensemble très bien réussi , votre prestation était parfaite et s'est déroulée sans aucun problème ....Nous avons été très satisfaits des transferts de l'hébergement et de notre accompagnateur consciencieux et compétent...il a eu la bonne initiative de modifier le programme du dernier jour en fonction du niveau de l'un de nous afin que nous puissions rester ensemble ...On a vite sympathisé avec lui, et avons appris à apprécier un style de vie différent. On parlera de vous et nous recommanderons votre agence à notre entourage...

Cordiales salutations...

**Mr Dubout Fevrier 2015**

*"Des souvenirs plein la tete et une bouffée d'oxygène tellement rafraîchissante qu'elle continue à se sentir encore aujourd'hui.*

*Je profite donc pour envoyer mes remerciements pour ce trek.*

*Ca s'est vraiment bien passé, au delà de nos espérances.*

*Stephan et Etim nous ont partagé leur connaissance et leur compagnie a été très enrichissante. Ils sont très patients et très attachants ... tellement que les yeux ont brillé au moment des aurevoir ...*

*3 jours où on a découvert une faune et flore qui nous étaient totalement inconnues, des sentiers qui nous ont fait suer, nous surpasser parfois et nous ont offert des surprises capables de nous faire oublier les efforts parcourus, même les plus difficiles !*

*Sans oublier la famille qui a accueilli avec beaucoup de chaleur et de générosité.*

*On a mangé comme des rois, été bichonnés, en avons pris plein les yeux et surtout nous avons complètement déconnecté du quotidien !*

*Donc mission accomplie, Claude et pour tout ça merci !*

*Bonne continuation et gardez votre authenticité.*

*A une prochaine fois, je l'espère."*

**Nathalie. Avril 2014**

*"Tout d'abord, merci pour avoir organisé ces treks, sur-mesure, qui nous ont beaucoup plu. Nous avons bien aimé l'atmosphère de Capao, cette ambiance de bout du monde, un peu artiste, très écolo, avec une capacité d'auto subsistance et où tout semble possible. Nous y avons bien apprécié l'accueil à Tatu na Trilha : la voiture à Palmeiras, les explications en français, les petits déjeuners copieux et typiques et que dire des sandwiches emportés dans le sac ? Délicieux pique-niques... La sortie à la Fumaça était superbe, bien accompagnée par François, gentil, prévenant, compétent et bien informé, et le bain dans le Riocinho grandiose !*

*La sortie dans la vale du Pati était aussi fort bien réussie. Nous avons apprécié Jean, excellent et disponible, et, avec nos anglais approximatifs avons bien discuté. C'est vraiment un "plus" d'avoir un guide francophone ou anglophone, et c'était intéressant pour nous d'avoir partagé avec ces 2 guides. Le trek était de toute beauté et on a eu beaucoup de chance avec le temps : la cascade de Cachoeirao était splendide. Ambiance aussi drôle et animée chez Dona Raquel, une très bonne halte."*

**Famille Phulpin. Mars 2014**

*"Encore merci pour notre petite semaine en Chapada, trop courte certainement mais....*

*Vraiment l'esprit est super sympa et convivial."*

**Andre et Claude Cuisin. Mai 2014**

*"Boa Tarde Claude*

*Nous sommes très contents de notre séjour, vraiment !*

*Nous n'avons pas été déçus ! Les paysages somptueux. On est très heureux de s'être bien investis dans cette rando au caractère plus sportif qu'un simple parcours de santé! Les objectifs, question enfants furent atteints! Question nourriture ce fut très copieux, varié, sain et bien équilibré. Bref, nous sommes ravis.*

*Nous allons recommander cette expérience autour de nous, en espérant qu'il y aura des amateurs de marche pour venir découvrir cette belle région !*

*Nous te remercions donc pour ton accueil ! Et espérons revenir !*

*Un grand merci à tous, et abraço"*

**Odile Exposito . Avril 2014**

*"Nous revenons de notre séjour à la chapada et nous sommes ravis. Merci de nous avoir proposé cette destination, nous avons adoré et nous envisageons même d'y retourner une autre fois pour faire d'autres randos et visiter d'autres chutes ou grottes ! Les hôtels étaient parfaits et les guides étaient vraiment bien ."*

**Famille Paolozzi - Avril 2013**

[tatunatrilha@infochapada.com](mailto:tatunatrilha@infochapada.com) ou appelez-nous au : +55 75 3344 1031 / 1124 Infos du Parc National : [Parc Chapada Diamantina](#)

## LA VALLÉE DU CAPÃO

La vallée du Capão, à 50 km de Lençóis, a longtemps été une base stratégique pour les chercheurs de diamants qui travaillaient dans les montagnes environnantes de 1860 à 1930. La fin du cycle du diamant a favorisé l'éclosion d'une économie basée sur la production de café et de bananes. L'arrivée dans les années 80 de personnes issues des grandes villes brésiliennes à la recherche d'une vie plus proche de la nature a peu à peu transformé la vallée. Plusieurs communautés ont alors vu le jour avec comme principe de vie l'agriculture familiale et la recherche d'une voie spirituelle liée à la nature. Les années 90 ont apporté le tourisme et de nouvelles opportunités pour l'ensemble des habitants. Les communautés ont alors proposé avec succès des stages en tous genres allant de la médecine naturelle aux séjours chamaniques. Un large mouvement associatif travaille actuellement à la définition d'un modèle de développement durable qui permette la croissance de l'économie locale tout en préservant l'équilibre écologique et social de la vallée. La chorale, l'école de cirque tenue par un français et la troupe de théâtre animent notamment les soirées au village. De nombreux artistes brésiliens, sud américains et européens y ont élu domicile donnant au village une allure bohème et bon enfant où l'on entend toutes sortes de langues. Le village de Caete-Açu s'est adapté aux changements sans perdre son originalité et la vallée du Capão compte aujourd'hui plus de deux mille habitants.





#### LIENS UTILES

- **Préparation au voyage**

[www.routard.com/](http://www.routard.com/): le guide qui nous a accompagné sur de nombreux chemins est très complet sur la Chapada Diamantina

[www.invitationaubresil.com](http://www.invitationaubresil.com) : un blog panoramique au féminin sur le Brésil qu'on aime avec passion, ses vertus et ses vices.

[levoyageur.net](http://levoyageur.net) : un tas d'informations de qualité sur le Brésil

[Tourisme Durable](#) : un choix très complet des spots, services et hébergements brésiliens d'écotourisme, en anglais

[www.best-voyages.fr](http://www.best-voyages.fr) : annuaire des voyages à thème très complet, sur le Brésil et bien d'autres destinations.

[TopdoBrasil](#) : portail d'informations culturelles, touristiques, économiques (les cours du Real, le temps, les actualités...)

[Bahiatursa](#) : portail officiel du secrétariat du tourisme de l'état de Bahia. Version en anglais.

- **Hotels à Salvador et sur les plages de Bahia où l'on parle français :**

Pousada Noa Noa : juste en face du Farol da Barra, une charmante pousada tenue par Nicolas, avec tout confort et services

[www.pousadanoanoa.com](http://www.pousadanoanoa.com)

Pousada Too Cool Na Bahia : à 60km sur le littoral nord, un petit paradis entre dunes et mer, chez la sympathique propriétaire Sophie.

[www.toocoolnabahia.com](http://www.toocoolnabahia.com)

Pousada Santa Clara : sur la superbe île de Boipeba, moins touristique que Morro de São Paulo, à 50 m de la plage tenue par Charles et Marc.

[www.santaclaraboipeba.com](http://www.santaclaraboipeba.com)

- **Ecotourisme**

[IBAMA](#) : l'organisme chargé de la gestion et coordination des Parc Nationaux Brésiliens.

[EMBRATUR](#) : l'organisme de tourisme officiel du Brésil

[Base de Dados Tropical \(BDT\)](#) : informations sur les milieux tropicaux.

[Fundação O Boticário de Proteção à Natureza](#) : gère plusieurs chantiers de protection de l'environnement

[Museu de Arqueologia e Etnologia da USP](#) : l'université de São Paulo présente son musée d'archéologie